

RAPPORTEN BESTÄLLD AV



Transportsystemet för turism

Kunskapssammanställning och framåtblick

RAMBOLL

Bright ideas.
Sustainable change.

Innehåll

1. Inledning
2. Överblick över transportsystemet för turism
3. Turistresandets utveckling
4. Påverkansfaktorer
5. Åtgärdsförslag för mer hållbart turistresande
6. Slutsatser och rekommendationer



Det finns begränsad kunskap om hur det befintliga transportsystemet för turism ser ut och vilka förutsättningar och behov som behöver uppfyllas för att systemet ska främja hållbart turistresande. Hållbart turistresande är i linje med Agenda 2030, Sveriges turismpolitiska mål och den nationella strategin för hållbar turism och växande besöksnäring.

Ramboll har fått i uppdrag av Tillväxtverket och Myndighetsgruppen för turism och besöksnäring att ta fram en kunskapssammanställning och framåtblick av transportsystemet för turism.

Syftet med studien är att fördjupa förståelsen för, och skapa en gemensam bild av, hur utvecklingen av transportsystemet kan komma att se ut framåt. Målet med studien är att identifiera vilka samarbetsytor som behöver förstärkas och

vilka insatser som behöver göras för att uppnå ett mer hållbart turistresande. Ett mer hållbart turistresande innebär minskad användning av fossila transportslag (såsom flyg och bil) och ökad användning av mer hållbara transportslag (såsom tåg, kollektivtrafik och el-drivna fordon). Hållbart turistresande kräver en omställning av samtliga transportslag till att bli mer samhällsekonomiskt effektiva som bidrar till ökad välfärd för levande generationer, samtidigt som de inte får leda till välfärdsluster för kommande generationer.

Analysen bygger på litteraturstudie, intervjuer, näringslivsträff med besöksnäringens största aktörer samt workshops med fokusgrupp bestående av olika aktörer i systemet.

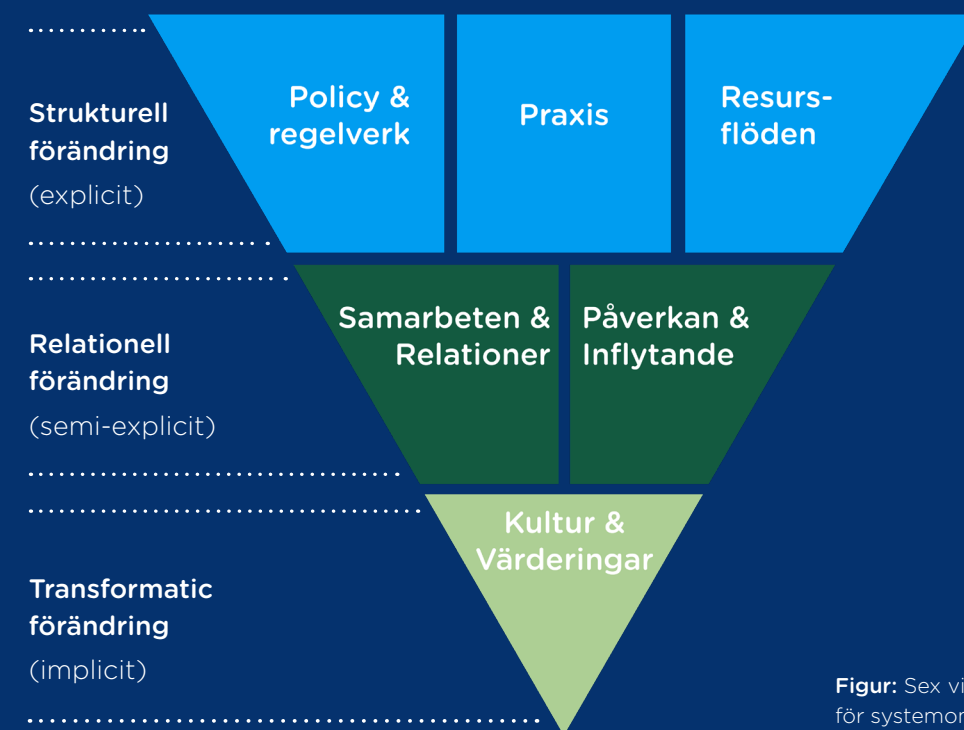
Denna rapport utgör en kortversion av kunskapsöversikten och framåtblicken.

Ramverk för systemperspektiv

I analysen av systemets styrkor och utmaningar samt utvecklingsbehov framåt utgår analysen från ett ramverk för systemperspektiv (se figur nedan). Ramverket har varit en viktig utgångspunkt för att säkerställa förståelse för hur hela systemet hänger ihop och vilka faktorer som påverkar olika delar av systemet.

Transportsystemet för turism består inte enbart av tekniska delar, utan innefattar även aspekter såsom regelverk, samarbetsformer mellan aktörer och etablerade arbetssätt som är sammankopplade och påverkar varandra.

Alla delar i systemet är inte lika synliga. Den strukturella förändringen är den som är mest explicit. Även samarbeten och relationer samt påverkan och inflytande är delvis synliga och mätbara. Kultur och värderingar är den delen av systemet som är mest implicit och svår att mäta och synliggöra.



Figur: Sex villkor för systemomställning

Källa: Inspirerad av Kania, Kramer & Senge (2018) The Waters of Systems change, Rambolls bearbetning.

Överblick över transportsystemet för turism

Det finns vissa förutsättningar som skiljer transportsystemet för turism från transportsystemet som helhet:

Turistresandet är koncentrerat till kortare perioder under året

Turisters resande (jämfört med vaneresenärer och pendlare) är i stor utsträckning koncentrerat till vissa kortare perioder under året. Aktörerna beskriver att resandet till exempel är koncentrerat till sommarens semesterveckor, skollov och andra röda dagar.

Turistresor är mer bilberoende

Inom svensk besöksnäring är det egna fordonet centralt. Många resmål är helt beroende av att turister kan ta sig dit med bil, eftersom möjlighet att ta sig med andra transportslag saknas.

Behov av transporter både till, från och inom destinationer

Turister har behov att både resa till, från och inom den valda destinationen. Storstadsregionerna har förhållandevis väl utbyggt transportsystem, dit många turister först anländer eller inleder sina resor ifrån. Särskilda utmaningar finns i transportsystemet kopplat till Sveriges mest avlägsna orter.

Behov av transport med mycket packning

Turister reser ofta med mycket packning för att utföra diverse fritidsaktiviteter. Det ställs därför särskilda krav på transportsystemet för turism att möta behoven att transportera sig med mycket packning.



Transportsystemet för turism består av många aktörer

Transportsystemet för turism inkluderar många aktörer som samspelar och är beroende av varandra. Vissa aktörer ingår i flera kategorier av systemet.

Förtroendevalda & lagstiftare

Bl.a. EU, Regeringen, Transportstyrelsen regioner och kommuner. Sätter ramarna för systemets utveckling, till exempel vad gäller policy, strategier, lagar och regelverk.

Infrastrukturhållare

Bl.a. Trafikverket, regioner och kommuner. Utvecklar och underhåller den fysiska och digitala infrastrukturen som behövs för att systemet ska fungera.

Transportoperatörer

Operatörer inom bl.a. flyg, båt, tåg, buss, kollektivtrafik och taxi. Bestämmer utbudet av kommersiell trafik till individer som vill förflytta sig.

Destinationer

Hotell, camping, restauranger, besöksmål, vandringsplatser, m.fl. Utgör själva anledningen till resan. Erbjuder platsbundna tjänster och är därför beroende av välfungerande transporter både till och inom destinationen.

Stationer

Bl.a. flygplatser, tågstationer, busshållplatser, mackor och laddstolpar. Utgör start-, mål- och bytespunkter för resenärer under tiden de reser.

Intressenter

Bl.a. myndigheter, branschorganisationer, regioner, kommuner, akademier och forskningsinstitut. Följer och främjar utvecklingen av hållbar turism och hållbart turistresande.

Drivmedelsleverantörer

Bl.a. energibolag och oljebolag tillhandahåller drivmedel (inkl. el). Utveckling av förnybara bränslen och energi

är avgörande för omställningen till en hållbar transportsektor.

Intermediärer

Bl.a. charterbolag, resebyråer och aktörer som tillhandahåller delningstjänster som t.ex. car-pooling och mikromobilitet. Agerar mellanhand mellan turister och transporter eller transportoperatörer.

Fordonsutvecklare

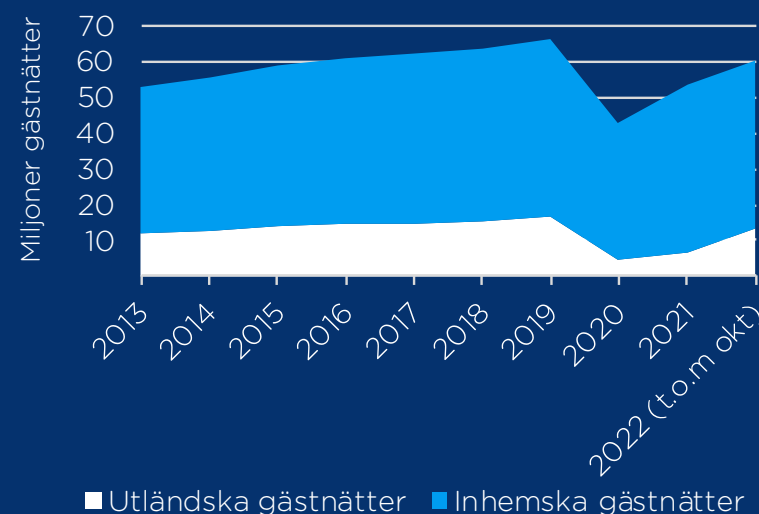
Bl.a. utvecklare av bilar, båtar, tåg och andra transportmedel. Utveckling av effektivare och mer hållbara fordon är viktiga för omställningen till en mer hållbar transportsektor.

Turistresandets utveckling

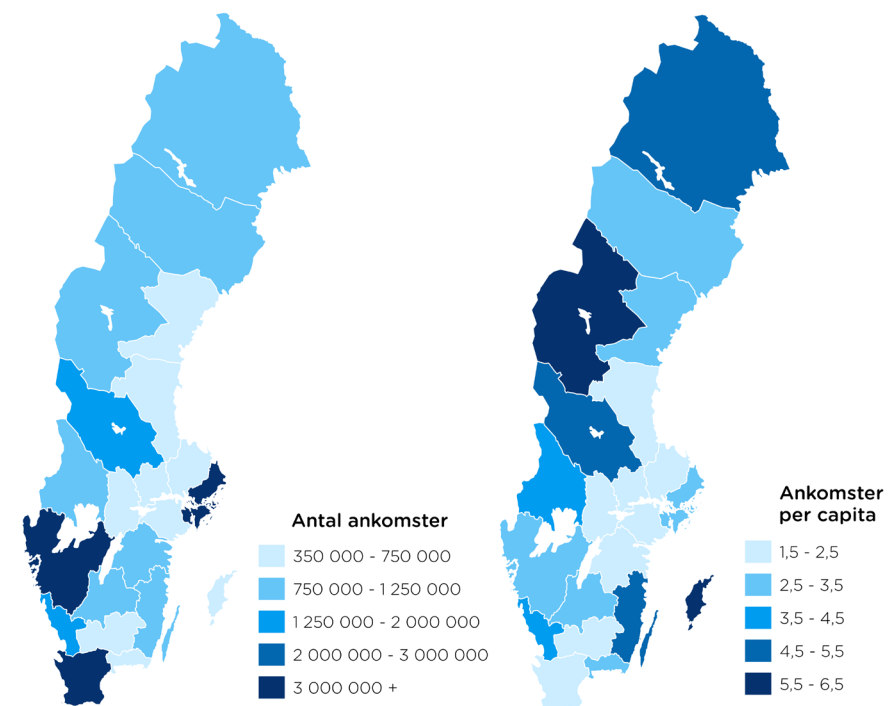
Det totala resandet har utvecklats kraftigt i Sverige sedan 1950-talet. Under lång tid var det till följd av att bilresandet ökade, dels genom att ägandet av bil blev allt vanligare, dels till följd av teknisk utveckling. Samtidigt utvecklades transportinfrastrukturen, främst under 70- och 80-talet med byggnation av många av de större vägarna vi har idag.

Under coronapandemin skedde en kraftig minskning i turistresandet till och inom Sverige, men turistresandet har nu börjat återhämta sig.

Den vanligaste orsaken till dagsresor och övernattningsresor bland inhemska turister är att besöka släkt och vänner. Även flera reser för att uppleva naturen, motion och friluftsliv, vistelse i eget fritidshus och sol och badaktiviteter.



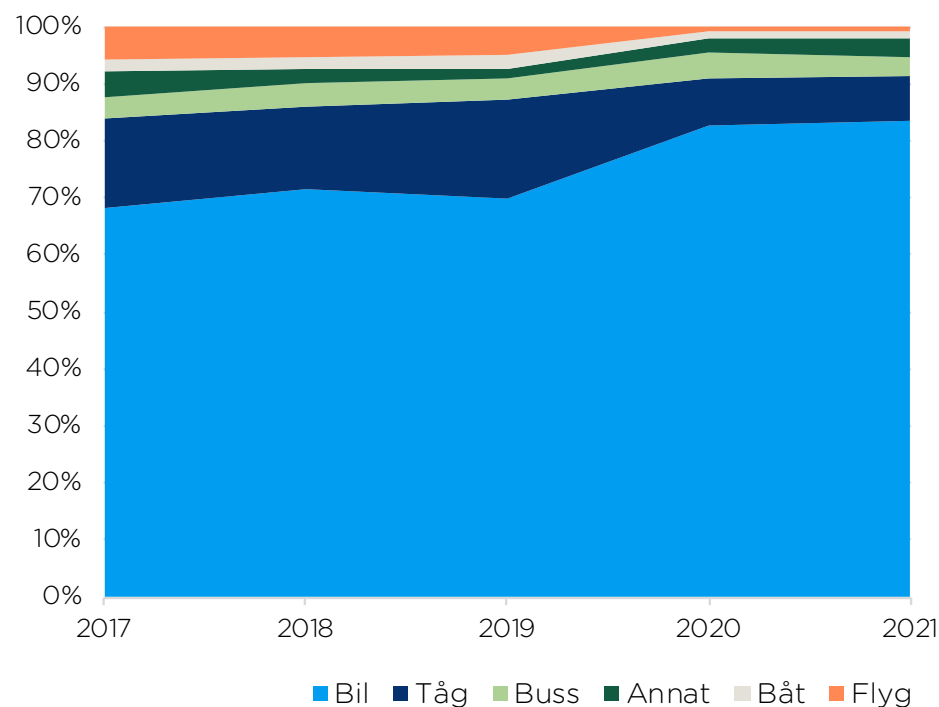
Figur: Antal gästnätter per år
Källa: Tillväxtverket, Rambolls bearbetning



Figur: Antal ankomster per län och ankomster per capita, 2019
Källa: Tillväxtverket & SCB, Rambolls bearbetning.

Turister reser främst till storstäder, högst ankomst per capita i Jämtland och på Gotland

Storstäderna lockar till sig flest turister. Däremot finns stora regionala skillnader vad gäller antal ankomster per capita. År 2019 hade Jämtlands län och Gotlands län högst antal ankomster per capita, på cirka 6-7 ankomster per folkbokförd (endast kommersiella boendeanläggningar).



Figur: Andel av inrikes resor per transportslag
Källa: Tillväxtverket & SCB, Rambolls bearbetning.

Bilen dominerar som transportslag

Bilen är det mest förekommande transportslaget bland inhemska turister. Bilens andel har gått upp med 14 procentenheter under pandemiåren. Inrikesflyget och tågresandet har minskat under samma period med 4 respektive 9 procentenheter.

Det finns stora skillnader i bilberoende mellan regioner. Andelen av resor som sker med bil är högst i Jönköping, Kalmar och Dalarna (91-92%) och lägst i Stockholm (43%).

Faktorer som påverkar turistresandet

Tillgänglighet



Turister väljer ofta resmål som är enkla att ta sig till. Sverige har särskilda geografiska förutsättningar med långa avstånd mellan olika besöksmål, vilket påverkar turisternas val av både destination och transportmedel.

Förutsättningar att kunna transportera sig utan bil är avgörande för att en turist ska välja annat transportslag än bilen. Ökad efterfrågan på elbilar ställer också nya krav på ökad utbyggnad av laddinfrastruktur.

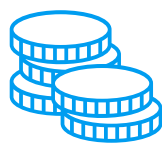
Smidighet



Turisters val av transportslag påverkas av hur smidigt det är (eller upplevs vara) att både boka och genomföra resan. Turister, särskilt inkommande turister, saknar allmänt information om hur de kan kombinera olika typer av transportslag. En komplicerad bokningsprocess kan bidra till att turister vänder sig till den egna bilen eller transportslag de är vana att boka, trots att de skulle föredra mer hållbara transportalternativ.

För att genomförandet av en resa ska anses vara smidig krävs tillförlitlighet, flexibilitet och komfort, inklusive möjligheten att smidigt kunna resa med packning.

Pris



Priset är även av viktig betydelse för valet av operatör och trafikslag. Betalningsviljan för hållbara transporter är dock förhållandevis låg.

Fritidsresenärer är mer priskänsliga än affärsresenärer. Flygets låga priser i förhållande till restid stärker dess position mot mer miljövänliga alternativ.

Tid



Tiden det tar att resa från en plats till en annan med ett visst transportslag utgör en viktig del i hur tillgänglig en destination upplevs vara. Affärsresenärer är mer tidskänsliga än fritidsresenärer eftersom de i högre grad har en tidspress kopplad till resan.

Tiden kan dock kompenseras med andra aspekter som pris, komfort, möjlighet att arbeta under resans gång och värden som att resan anses vara en del av upplevelsen.

Den teknologiska utvecklingen har lett till att turister kan resa längre på kortare tid.

Preferenser



Normer och preferenser påverkar även valet av transportslag. Studier visar på en förändring i normer kring miljö och klimat vilket bidragit till en ökad efterfrågan av hållbara transporter och mindre beroende av bilar.

Affärsresenärer påverkas även i sitt val av transportslag av arbetsgivarens preferenser och policy när det gäller affärsresor.

Omvärldsfaktorer



Pandemin har begränsat resandet och lett till förändringar av resvanor. Försvagat ekonomiskt läge gör att fler avvaktar med resor och ändrat säkerhetspolitiskt läge påverkar inkommande turismen i viss utsträckning.

Hotande klimatförändringar bidrar bland annat till mer oförutsägbart väder som påverkar resandet.

Identifierade trender



Större miljömedvetenhet



Folk ser mer över sina kostnader



Fler elbilar



Delningsekonomi



Besökare stannar längre



Ökad förfrågan på nattåg



Fortsatt flygresande



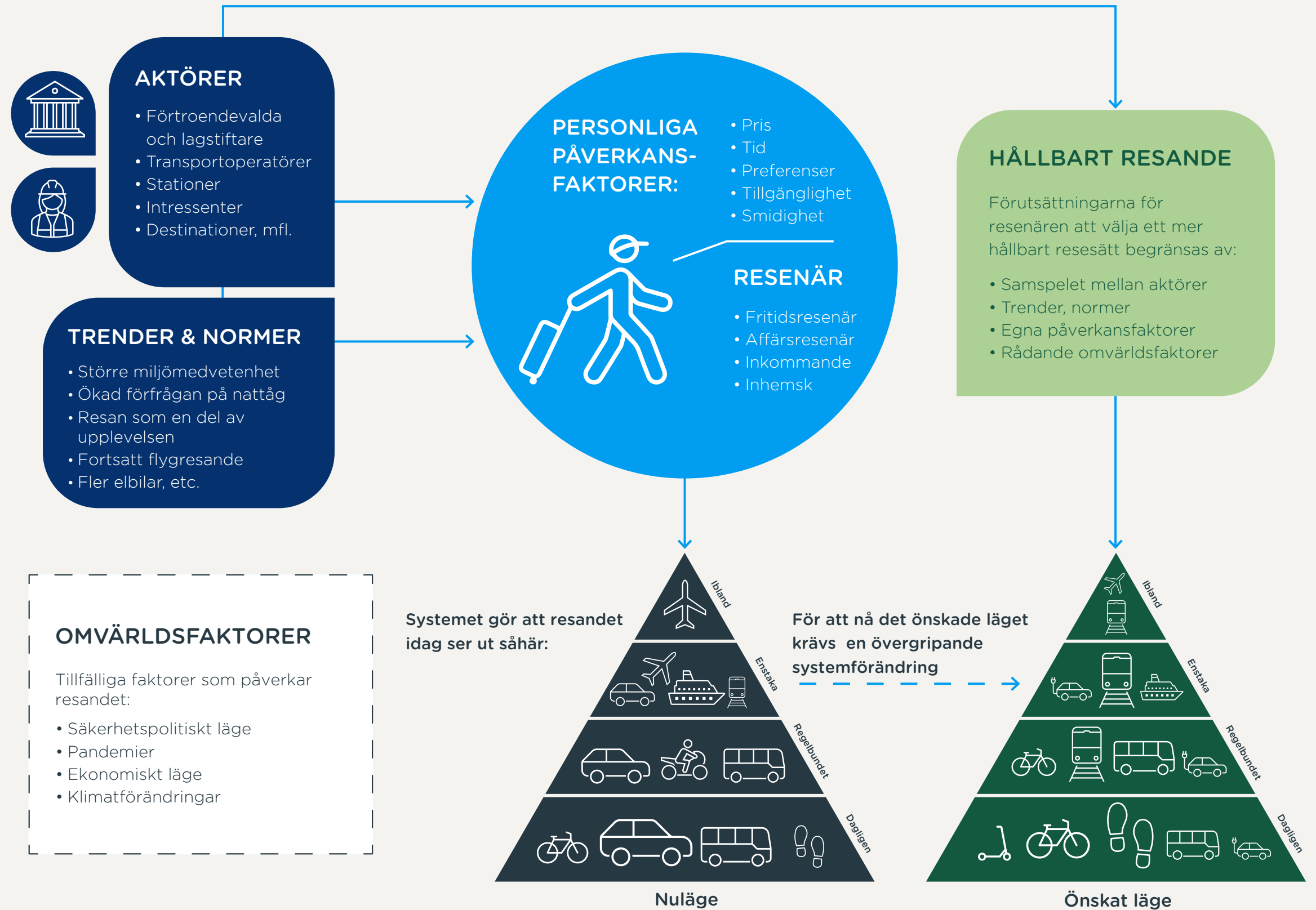
Resan som en del av upplevelsen

Transportsystemet för turism behöver ställas om

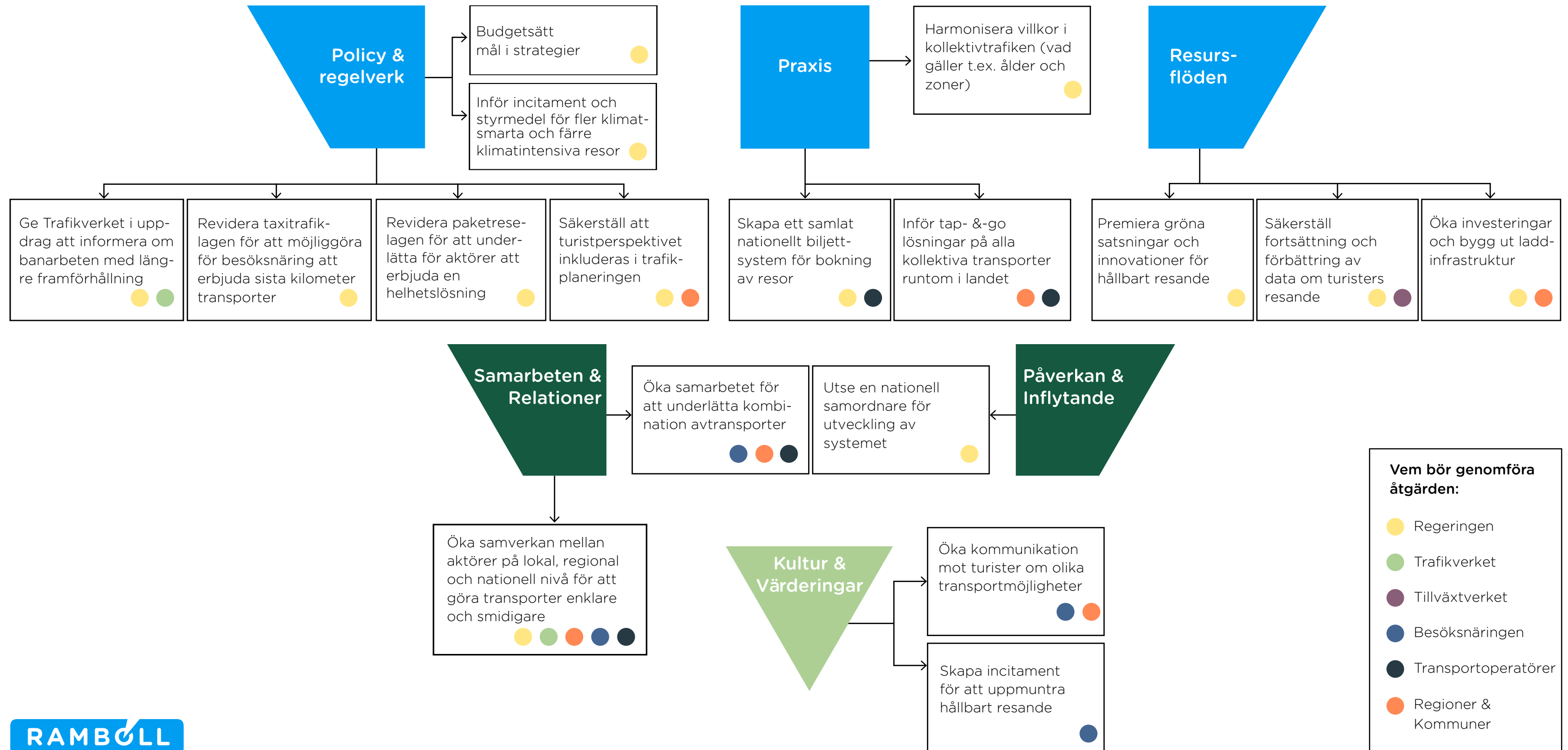
Turistresandet behöver bli mer hållbart. Det är flera faktorer som påverkar hur turister reser och olika aktörer i systemet behöver samspela för att driva utvecklingen i rätt riktning. Det finns flera utmaningar i transportsystemet för turism som behöver åtgärdas för att bidra till ett mer hållbart turistresande.

På följande sida presenteras identifierade åtgärder som kan behövas för att möta utmaningarna i systemet, samt vilka som har rådighet, incitament och förutsättningar att genomföra dessa åtgärder.

Åtgärderna delas utifrån modellen 6 villkor för systemomställning: policy och regelverk, praxis, resursflöden, samarbeten och relationer, påverkan och inflytande samt kultur och värderingar.



Åtgärdsförslag för mer hållbart turistresande



Slutsatser

Transportsystemet för turism är i behov av koordinering

Systemet består av flera aktörer med olika inbördes roller och mål som behöver koordineras i en gemensam styrning.

Ett helhetsansvar saknas för utvecklingen av hållbara transporter

Att ett helhetsansvar saknas leder till bristande samverkan och koordinering mellan aktörer, vilket gör det svårt att få till en effektiv utveckling av transportsystemet för turism.

Brist på statistik och information gör det svårt att följa utvecklingen

Brist på statistik och information om turistresandet får som konsekvens att det blir svårt att bedöma utvecklingen av turistresandet och om utvecklingen får önskvärda effekter eller inte.

Det finns flera utmavningar med att få turister att välja hållbara transportslag

Det räcker inte enbart att erbjuda turister hållbara transportalternativ, utan det krävs även att turister ändrar sina beteenden. Det behöver bli enklare för turister att få information och kunna boka en resa hela vägen fram till slutdestination.

Flera åtgärdsförslag, men vissa målkonflikter och kort om tid

Målkonflikter kan göra det svårt att genomföra åtgärder. Det är även kort om tid fram till 2030, vilket innebär att förändring behöver ske så snart som möjligt för att säkerställa att målsättningarna till 2030 uppnås.

Rekommendationer

Säkerställ att statistik och information om turistflöden tas fram

Vi rekommenderar regeringen att säkerställa att information om turistflöden tas fram på nationell nivå, t.ex. genom uppdrag till Tillväxtverket som redan har utarbetade rutiner för insamling av dessa data.

Säkerställ att det finns ansvar för utvecklingen

Vi rekommenderar regeringen att se över möjligheten att utse en nationell samordnare med ansvar för utveckling av hållbar tillgänglighet och hållbara transporter (inkl. turisttransporter).

Öka samverkan mellan turism- och transportsektorn

Vi rekommenderar regeringen att se över möjligheten att införa ett samverkansforum mellan transportplanerare och ett urval berörda aktörer inom besöksnäringen, för att säkerställa att transportplaneringen tar hänsyn till turisternas behov.

Öka samverkan mellan transportoperatörer

Vi rekommenderar transportoperatörer att se över möjligheten att öka samarbetet mellan varandra för att underlätta för turister att ta sig hela vägen fram till sin destination med hållbara transportmedel.

Ta fram flera fördjupade analyser på området

Eftersom systemet är komplext rekommenderar vi att fler fördjupade analyser tas fram. Till exempel en fördjupad analys av turisternas resebeteenden och behov av transporter samt en fördjupad analys av transportsystemets kapacitet och tillgänglighet.



Bright
ideas
Sustainable
change.

RAMBOLL